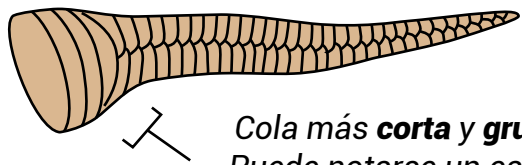


Guía básica para distinguir entre una mapaná y una falsa mapaná en Colombia

Mapaná - *Bothrops asper*
Su veneno es de importancia médica.



Su color predominante varía entre gris, café e incluso amarillo o verde oliva y tiene un patrón característico de rayas diagonales más claras que forman equis o triángulos a lo largo de su cuerpo. En los juveniles la cola es rojiza.

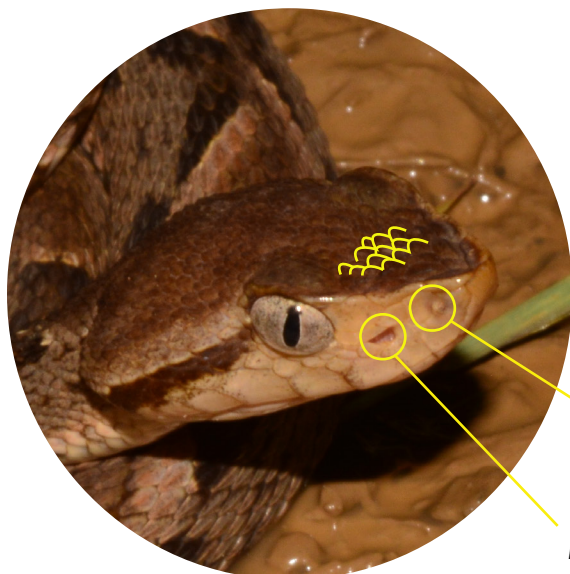


Cola más **corta y gruesa**.
Puede notarse un cambio de grosor abrupto entre el



Tiene escamas **quilladas** que le dan una apariencia opaca o mate.

Cabeza **triangular** con escamas pequeñas sobre esta.



Tiene una fosea receptora a cada lado de la cabeza.

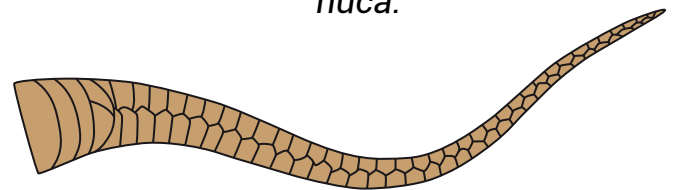
Narina

Fosea receptora

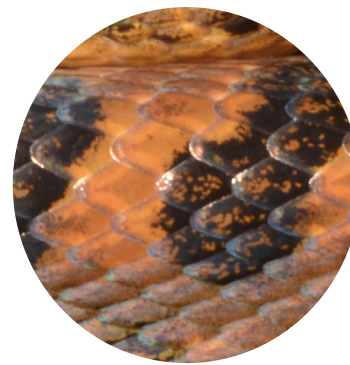
Falsa mapaná - *Leptodeira spp.*
Su veneno NO es de importancia médica.
*Puede producir inflamación y dolor localizado.



Es café con manchas circulares o irregulares más oscuras. Sus manchas no forman equis ni triángulos. Los juveniles pueden tener una diadema blanca en la nuca.

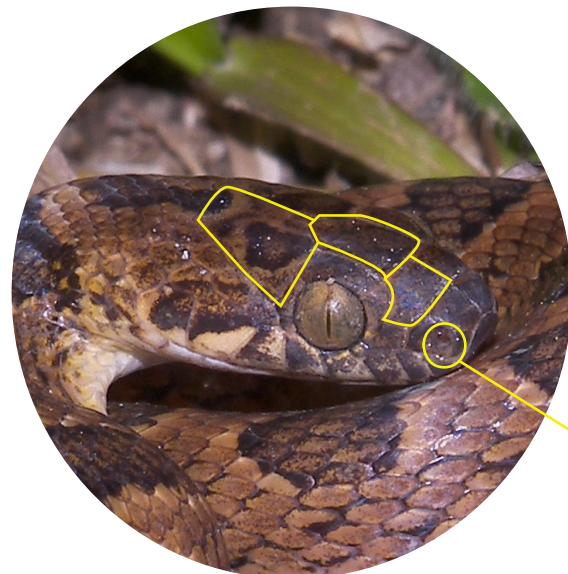


Cola más **larga y delgada**.
No hay un cambio de grosor abrupto entre el cuerpo y el



Tiene escamas **lisas** que le dan una apariencia brillante.

Cabeza **ovalada** con escamas grandes sobre esta.



Sin fosetas receptoras.

Narina

Las serpientes cumplen un papel muy importante en la naturaleza.
Venenosas o no, evitemos manipularlas y dejemos que sigan su camino.