

# Guía básica para distinguir entre una mapaná y una falsa mapaná en Colombia

Mapaná - *Bothrops asper*  
Su veneno es de importancia médica.

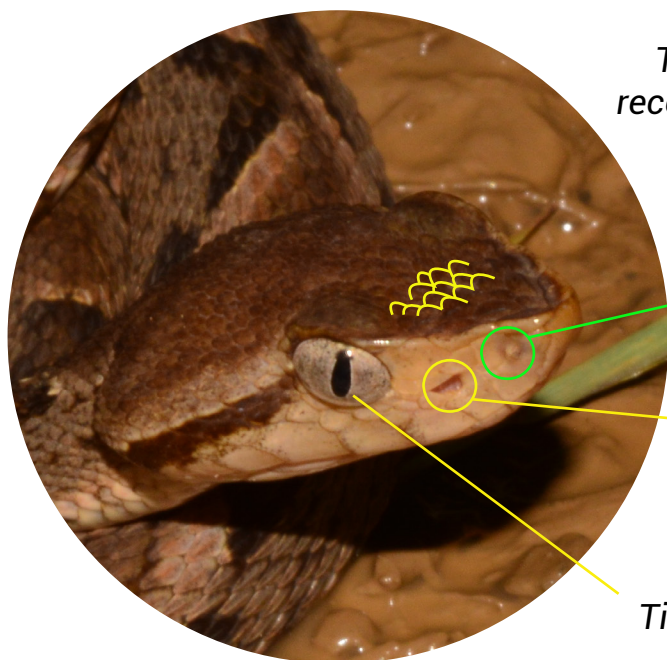


Su color predominante varía entre gris, café e incluso amarillo o verde oliva y tiene un patrón característico de rayas diagonales más claras que forman equis o triángulos a lo largo de su cuerpo. En los juveniles la cola es rojiza o amarilla.



Tiene escamas quilladas que le dan una apariencia opaca o mate.

Cabeza triangular con escamas pequeñas sobre esta.



Tiene una foseta receptora a cada lado de la cabeza.

Narina

Foseta receptora

Tiene pupila elíptica

Falsa mapaná - *Xenodon rabdocephalus*  
Tiene veneno de baja toxicidad.

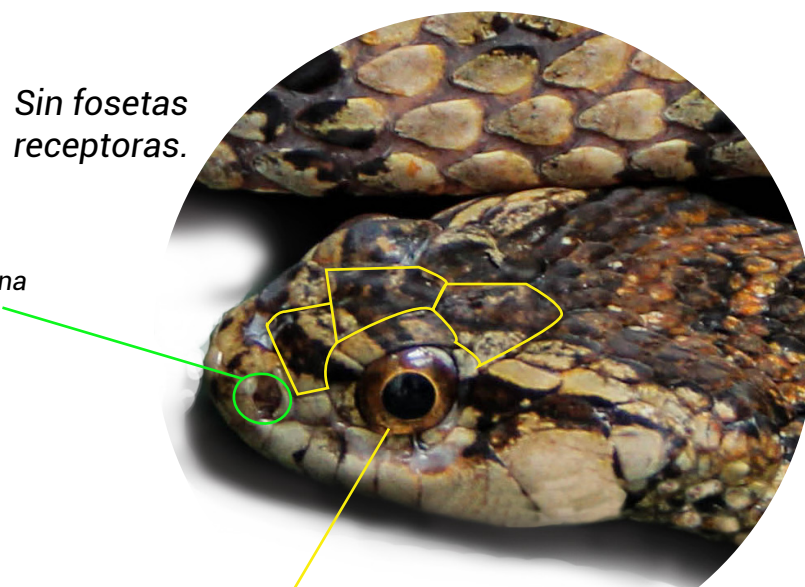


Serpiente de cuerpo robusto, aplanado dorsoventralmente y de cola corta. Es café grisácea con bandas negras y amarillas que forman franjas irregulares o incluso un patrón de equis o triángulos en su dorso.



Tiene escamas lisas que le dan una apariencia brillante.

Cabeza ovalada o levemente triangular con escamas grandes sobre esta.



Sin fosetas receptoras.

Narina

Tiene pupila redonda

Las serpientes cumplen un papel muy importante en la naturaleza.  
Venenosas o no, evitemos manipularlas y dejemos que sigan su camino.